



Plano de Promoção e Desempenho Ambiental (PPDA) 2006-2008

Execução 2006

Acções e medidas para a promoção do Meio Ambiente publicadas em Relatório

Foi publicado na [Intra](#) e [Internet](#) o relatório de execução referente ao ano 2006 do PPDA 2006-2008 da Rede Eléctrica.

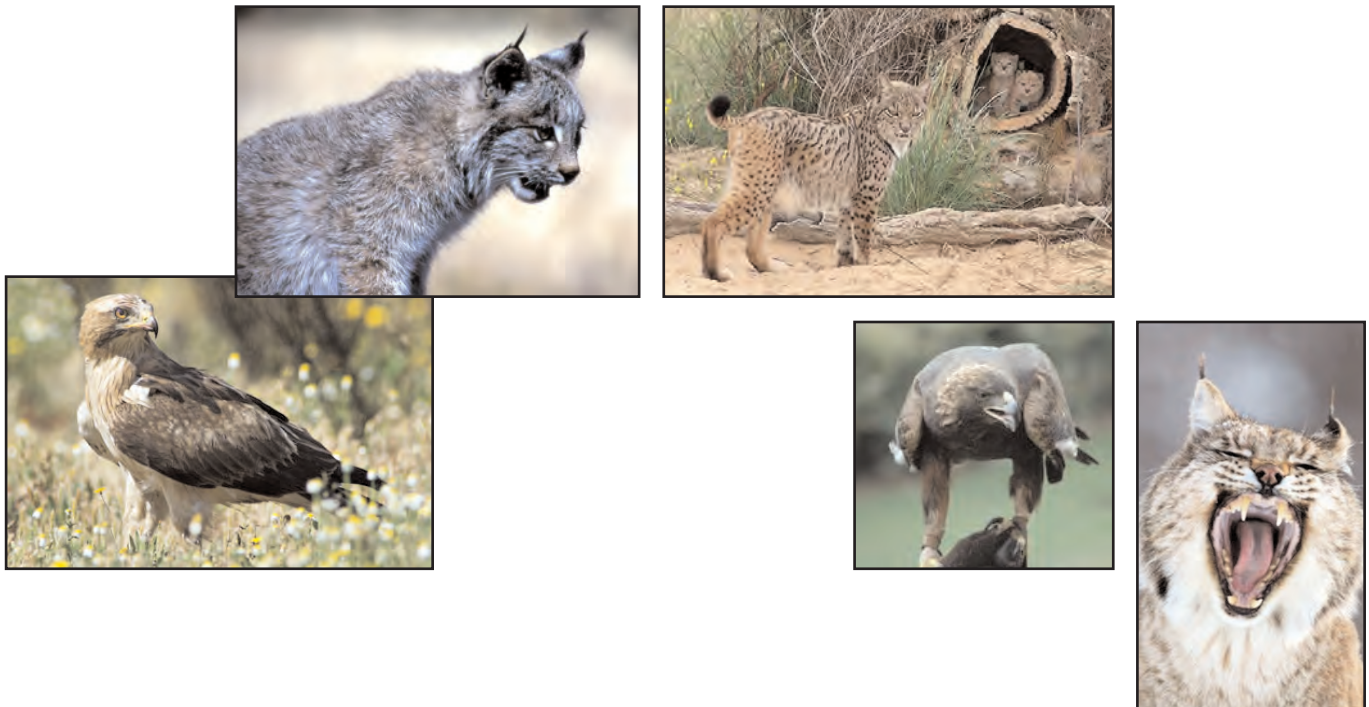
"Das acções realizadas em 2006, o âmbito deste plano, destaco as relativas à protecção da avifauna, com realce para os estudos desenvolvidos de conservação da Águia de Bonelli os quais serão complementados pela participação da REN no Projecto LIFE-NATURE, à integração paisagística de subestações e à requalificação ambiental de corredores e linhas", referiu o Presidente da REN na sua mensagem de abertura deste relatório.

A versão integral deste Plano e respectivos anexos estão disponíveis para consulta na [Internet](#).

O PPDA é um mecanismo de incentivo à melhoria do desempenho ambiental dos operadores de rede de transporte e distribuição do sector eléctrico, mediante a definição de um conjunto de medidas de carácter voluntário.

O PPDA é elaborado de 3 em 3 anos, conforme definido pelo Regulamento Tarifário, e todos os anos as empresas enviam à Entidade Reguladora dos Serviços Energéticos (ERSE) um Relatório de Execução onde são detalhadas as acções realizadas, os objectivos alcançados e a justificação dos custos incorridos.

In: PPDA 2006-2008 - Execução 2006



REN apoia Protecção do Lince Ibérico e Águia de Bonelli

No quadro da compatibilização dos traçados das linhas de transporte com a protecção e conservação de certas espécies animais, a REN tem procurado apoiar alguns projectos, mais recentemente os relativos ao Lince Ibérico, que a REN inclusivamente apadrinha no Zoo da Maia há já alguns anos, e à Águia Bonelli.

No âmbito das medidas compensatórias previstas para a linha Portimão-Tunes 3 a 150 kV para a reprodução do Lince Ibérico em Portugal, a Rede Eléctrica contribui, assim, para a concretização do acordo assinado, a 7 de Novembro, entre os Ministros do Ambiente de Portugal e Espanha para salvar o Lince Ibérico.

Ao abrigo deste programa ibérico, está em marcha a criação de um Centro Nacional de Reprodução em Cataveiro do Lince Ibérico na zona de Silves, na Herdade das Santinhas, numa extensão de 150 hectares, em colaboração com o Parque Doña no Sul de Espanha que tem conseguido com sucesso a reprodução desta espécie em vias de extinção.

Na região algarvia, também na zona de Silves, no âmbito das medidas compensatórias previstas para a linha Sines-Portimão 3 a 400 kV, a REN em conjunto com o Centro de Estudos de Avifauna Ibérica tem levado a cabo um projecto de repovoamento da Águia de Bonelli na zona da Barragem de Odelouca.

Este projecto inclui, como já noticiado noutras edições, a implantação de colónias de coelho bravo, que é um dos principais alimentos da cadeia alimentar da águia de Bonelli e a criação de pastagens e cultivo de cereais, a criação de bebedouros e acompanhamento sanitário tendo em vista a melhoria do habitat do coelho bravo. Este projecto, foi definido, pelo Ministro do Ambiente como "um dos maiores projectos jamais feitos em Portugal na área da conservação da natureza"

"um dos maiores projectos jamais feitos em Portugal na área da conservação da natureza"

Ministro do Ambiente

REN patrocina EXPO ENERGIA 2007

No âmbito do patrocínio concedido a este certame que decorre em paralelo com o 2.º Fórum de Energia, a REN tem disponíveis entradas gratuitas para esta Exposição.



Para obter entradas basta falar com o colega Carlos Dias, da Divisão Comunicação e Imagem Ext. 13136 ou via mail: carlos.dias@ren.pt



O Programa NOVAS OPORTUNIDADES "Aprender Compensa" lançado pelo Governo e promovido pela FDTI - Fundação para a Divulgação das Tecnologias de Informação, será implementado na REN dando assim oportunidade a quem quiser que completar o ensino secundário como uma clara aposta na qualificação.

A estrutura básica da Formação assenta num Programa de acções que comporta 4 fases, com um total de 30 horas em 10 sessões, ajustável de acordo com especificidades dos horários de trabalho da empresa.

A coordenação da aplicação na REN - Redes Energéticas Nacionais das actividades que vierem a constituir o Programa definitivo a elaborar pela Fundação está a cargo da Divisão de Recursos Humanos.

"É esta a ambição que vos proponho na Iniciativa Novas Oportunidades: dar um forte e decisivo impulso à qualificação dos portugueses."

"O ensino secundário (...) é hoje o patamar mínimo para dotar os cidadãos das competências essenciais à moderna economia do conhecimento em que vivemos. É este hoje o patamar mínimo para que possamos adquirir e reter, ao longo da vida, novas competências".

Palavras de S. Exa. o Primeiro-Ministro, Eng.º José Sócrates, aquando da apresentação deste projecto.

Relatório Trimestral da Divisão de Exploração

Cumprimento generalizado dos objectivos

O relatório da Divisão Exploração referente ao 3.º trimestre deste ano relata haver uma perspectiva optimista de cumprimento generalizado dos objectivos fixados prevendo-se, salvo acontecimentos excepcionais, o cumprimento generalizado dos objectivos fixados para 2007.

Apesar de algum revés ao nível dos indicadores de sinistralidade, devido à ocorrência de um acidente de trabalho no trimestre, que embora de pequena gravidade, comprometeu definitivamente os objectivos estabelecidos para 2 indicadores de sinistralidade (nº e dias perdidos em acidentes).

Do ponto de vista do indicador de continuidade de serviço (TIE = 0,2 minutos) este ano é, no acumulado dos 3 primeiros trimestres de cada ano, o melhor de sempre.

Este relatório vai ser disponibilizado na [Intranet](#).



28 E 29
DE SETEMBRO

1.º Torneio REN Ténis em cadeira de rodas

No âmbito da política de apoio a iniciativas promovidas ou que envolvam os seus colaboradores, deixamos aqui algumas imagens do torneio de ténis em cadeira de rodas que a REN juntamente com outras entidades patrocinou.

O torneio teve lugar no campo de jogos de Vermoim e foi possível graças à sua remodelação. Mesmo em clima competitivo, vingou o convívio saudável e o desportivismo.

No final e de forma simbólica os participantes plantaram uma árvore no terreno anexo ao campo de ténis.



Teatro Carlos Alberto

[15 | 18 Novembro 2007]

quinta-feira a sábado 21:30
domingo 16:00

“O Coronel Pássaro”

de Hristo Boytchev

tradução e encenação Fernando Mora Ramos
cenografia e figurinos José Carlos Faria
música Carlos Alberto Augusto
desenho de luz António Plácido
vídeo José Henrique Caldeira
caracterização Luís de Matos

interpretação António Plácido, Carlos Borges,
Isabel Lopes, Jorge Estreia, José Eduardo,
Octávio Teixeira, Pedro Ramos,
Victor Santos, Vítor Correia

co-produção Teatro da Rainha,
Centro Cultural de Belém,
Odivelcultur - Teatro da Malaposta

estreia [8Mar07]

Centro Cultural de Belém (Lisboa)

classificação etária Maiores de 12 anos

duração aproximada [2:00] com intervalo



Para obter entradas falar à colega Fernanda
Pereira, ext. 20408
e.mail: fernanda.pereira@ren.pt),
na Sá da Bandeira.