

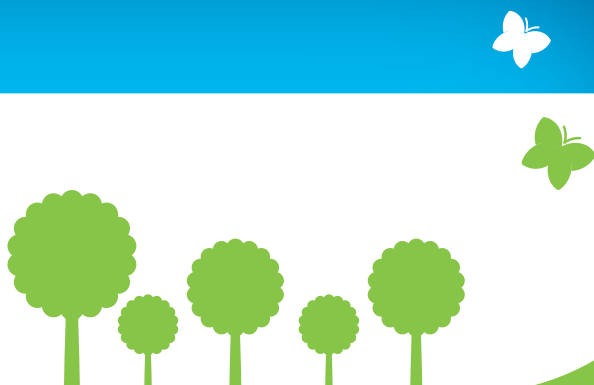
SUSTENTABILIDADE

REN 

SUSTENTABILIDADE  
2015

REN

# A SUSTENTABILIDADE FAZ-NOS AVANÇAR



Conciliar o respeito entre a natureza e o avanço tecnológico é possível e a REN tem-no demonstrado ano após ano.

Ao reduzirmos o impacto da empresa no meio ambiente, ao desenvolvermos inúmeras iniciativas que melhoram o dia-a-dia de milhões de pessoas ou ao valorizarmos a carreira dos nossos colaboradores, vamos definindo novas metas de excelência no fornecimento de eletricidade e gás natural.





# ÍNDICE

---

**04**  
VISÃO DE  
SUSTENTABILIDADE

---

**14**  
A NOSSA  
ABORDAGEM

---

**06**  
EIXOS DA NOSSA  
ESTRATÉGIA

---

**16**  
PROMOÇÃO DO  
BEM-ESTAR INTERNO

---

**08**  
A REN **EM 2015**

---

**22**  
**INOVAÇÃO,**  
INVESTIGAÇÃO  
E TECNOLOGIA

---

**10**  
RECONHECIMENTOS

---

**24**  
**ENVOLVIMENTO**  
E SATISFAÇÃO DAS  
PARTES INTERESSADAS

---

**12**  
AS NOSSAS  
REDES

---

**28**  
PROTEÇÃO DO  
MEIO AMBIENTE





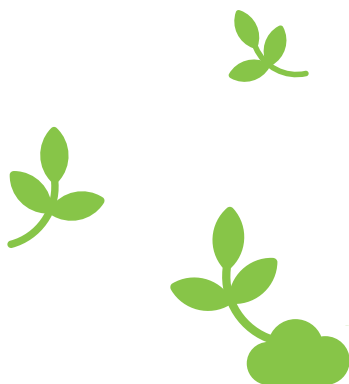
# VISÃO DE SUSTENTABILIDADE



A missão da REN é assegurar o fornecimento ininterrupto de energia a todo o país.

Um compromisso que se tem vindo a tornar cada vez mais ambicioso, ao associar o desenvolvimento da empresa a um esforço contínuo de cidadania corporativa ativa, com um forte envolvimento com as comunidades em que estamos inseridos, tanto a nível social como ambiental.

É com esta harmonia que acreditamos estar a contribuir para um mundo cada vez mais positivo.





## PROMOÇÃO DO BEM-ESTAR INTERNO

Garantir um ambiente de trabalho seguro e capaz de desenvolver todas as potencialidades dos nossos colaboradores é uma prioridade para a REN. Valorizar o capital humano é a chave para o sucesso.



## ENVOLVIMENTO E SATISFAÇÃO DAS PARTES INTERESSADAS

A REN está cada vez mais presente na vida das populações. Um envolvimento que, além de garantir melhores níveis de bem-estar, também reforça o papel das comunidades nas políticas da empresa.



## PROTEÇÃO DO MEIO AMBIENTE

Proteger a natureza é um dos principais compromissos da REN. Todas as políticas de sustentabilidade têm por base uma utilização mais racional dos recursos da empresa e a redução do impacte ambiental.



AO FOLHEAR ESTA BROCHURA VAI ENCONTRAR ÍCONES QUE REPRESENTAM AS DIVERSAS INICIATIVAS NO ÂMBITO DA VISÃO DE SUSTENTABILIDADE DA REN.



## EIXOS DA NOSSA ESTRATÉGIA

Em 2015, no âmbito da auscultação de *stakeholders* realizada no final de 2013, a REN reviu a sua estratégia de sustentabilidade e identificou três pilares fundamentais: promoção do bem-estar interno, envolvimento e satisfação das partes interessadas na nossa atividade, e proteção do meio ambiente.





## PROMOÇÃO DO BEM-ESTAR INTERNO

A valorização do capital humano tem uma importância inestimável para a concretização dos nossos objetivos. É fundamental assegurar que os nossos colaboradores disponham das melhores condições para o cumprimento das suas funções, que haja diversidade e igualdade de oportunidades, e que todos os nossos elevados padrões de higiene, saúde e segurança no trabalho sejam cumpridos.

Em suma, é prioritário que a REN seja cada vez mais uma boa empresa para trabalhar, uma empresa que proporcione a todos os seus colaboradores um ambiente no qual o seu talento e o seu trabalho possam dar frutos, contribuindo para o crescimento pessoal do colaborador e para um bom funcionamento da organização.



## ENVOLVIMENTO E SATISFAÇÃO DAS PARTES INTERESSADAS

Pela natureza e âmbito da sua missão, a REN é uma empresa cuja presença se encontra disseminada por todo o país, e cuja atividade frequentemente implica interação com as comunidades locais. Sendo o nosso objetivo contribuir para a dignidade, o bem-estar e a qualidade de vida dos portugueses, não é suficiente, contudo, assegurar um serviço eficiente e acessível: é necessário promover uma cultura inclusiva, que encoraje o envolvimento de todas as partes interessadas e que dê às comunidades um papel ativo, ouvindo preocupações e recomendações, fomentando e recompensando as boas iniciativas, e criando um impacto junto das populações, que encaramos não como beneficiários passivos mas como parceiros cuja colaboração é determinante.



## PROTEÇÃO DO MEIO AMBIENTE

A REN assume o compromisso de ser um agente ativo na proteção ambiental, implementando políticas de reforestação, fomentando a educação ambiental, defendendo a utilização racional dos recursos naturais e a prevenção da poluição, apoiando o desenvolvimento das energias renováveis e desempenhando um papel ativo na prevenção das alterações climáticas.



# A REN EM 2015

## CRESCER FAZ-NOS AVANÇAR

Os números da REN demonstram uma presença cada vez mais abrangente no território nacional e na vida de milhões de portugueses.



**3,1 M€**

INVESTIMENTO EM  
PRESERVAÇÃO AMBIENTAL



**8 805 Km**

DE REDE ELÉTRICA



**49 634 MWh**

ENERGIA ELÉTRICA  
FORNECIDA



**1 375 Km**

DE GASODUTOS



**50 903 MWh**

GÁS NATURAL FORNECIDO



**300,0 MM<sup>3</sup>**

DE CAPACIDADE MÁXIMA DE  
ARMAZENAGEM SUBTERRÂNEA





**0,4 M€**

DONATIVOS/  
PATROCÍNIOS



**0,00 min**

TEMPO DE INTERRUÇÃO  
EQUIVALENTE  
(GÁS NATURAL)



**0,00 min**

TEMPO DE INTERRUÇÃO  
EQUIVALENTE  
(ELETRICIDADE)



**349**

PLATAFORMAS INSTALADAS  
PARA NINHOS  
DE CEGONHAS



**0,6 M€**

INVESTIMENTO  
EM I&D



**221**

NINHOS DE CEGONHAS  
TRANSFERIDOS



**567 000**

ÁRVORES PLANTADAS, NO ÂMBITO  
DE AÇÕES DE RECONVERSÃO FLORESTAL,  
NUMA ÁREA SUPERIOR A 630 HA



**VEJA MAIS AQUI:**

Estas e outras informações  
estão disponíveis para  
consulta no website da REN.

**[WWW.REN.PT](http://WWW.REN.PT)**



# RECONHECIMENTOS

A EXCELÊNCIA FAZ-NOS AVANÇAR

Os prêmios e distinções arrecadados ao longo de 2015 dão-nos uma motivação extra para continuarmos a definir iniciativas mais inovadoras.

**Ouro, Annual Reports – Overall Presentation – Energy**

Mercury Excelente Awards 2014

**Rating AAA em corporate governance:**

Universidade Católica Portuguesa para a Associação de Empresas Eminentes de Valores Votados no Mercado

**Melhor Política de Responsabilidade Social e Promoção do Bem-Estar, Masters do Capital Humano**

Programa Nós

**Prata, Internal Communications (Intranet)**

Questar Awards, 2014

**Prata, Annual Report-Interactive Annual Report: Integrated Annual and Sustainability Report**

ARC Awards 2015

**Bronze, Stevie Awards: R&C online**

International Business Awards

**Grande Prémio APCE 2015: Intranet**

APCE

**Prata, R&C online**

Best in Biz Awards 2015

**Prata na categoria de Online Annual Report**

Galaxy Awards 2014

**Bronze, Online Annual Report**

Best in Biz Awards 2015

**2º Lugar de Grandes Empresas**

Healthy Workplaces

**FEIEA Grand Prix 2015: Intranet**

European Federation of Internal Communication (FEIEA)

**Interactive Media Awards: Website REN**

Best in Class, 2015

**Bronze, REN Sustainability Report**

2015 INova Awards:

**Prémio APG Empresa – Programa NÓS**

Associação Portuguesa de Gestão das Pessoas (APG)



# AS NOSSAS REDES

## AS NOSSAS REDES

ACREDITAR NUM OBJETIVO  
FAZ-NOS AVANÇAR

Garantir o fornecimento de eletricidade e gás natural sem interrupções, ao menor custo, é a missão da REN. Uma energia cada vez mais fundamental para o desenvolvimento do país.



# 49,0 TWh

CONSUMO DE ENERGIA ELÉTRICA ABASTECIDO A PARTIR DA REDE PÚBLICA, EM 2015

Em 2015 o consumo de energia elétrica abastecido a partir da rede pública totalizou 49,0 TWh, aumentando 0,3% face ao ano anterior. Com correção dos efeitos de temperatura e número de dias úteis a variação é de 0,1%, confirmando a estabilização dos consumos verificada nos últimos anos.

No final do ano, a potência instalada nas centrais ligadas à rede pública totalizava 18 342 MW, dos quais 11 309 nas centrais térmicas em regime ordinário e grandes hídricas e os restantes 7 032 MW em produção em regime especial. Em 2015 destaca-se a entrada em serviço do reforço do aproveitamento de Salamonde, no Cávado, com 220 MW reversíveis, o escalão de montante do Baixo Sabor, com 153 MW, e ainda a central de Ribeiradio no Vouga, com 75 MW. Nos parques eólicos registou-se um aumento na potência ligada à rede de 94 MW, e nas fotovoltaicas um aumento de 32 MW.

Em 2015 não se repetiram as condições excecionais verificadas nos dois anos anteriores para a produção renovável, pelo que a quota respetiva, no abastecimento do consumo, passou de 62% em 2014 para 47% este ano. Em condições médias a produção renovável assegura atualmente um pouco mais de 50% do consumo nacional.

Em 2015 o consumo de gás natural totalizou 52,2 TWh, registando um forte crescimento, 15,3%, face ao ano anterior, impulsionado pelo aumento do consumo do setor elétrico. Com o crescimento do consumo verificado em 2015, registaram-se aumentos de 16% no gás natural recebido no terminal de GNL de Sines e 13% no gás natural recebido através das interligações de Campo Maior e Valença. As interligações asseguraram 67% do aprovisionamento do sistema nacional, com gás natural proveniente fundamentalmente da Argélia, enquanto os restantes 33% foram assegurados pelo terminal de GNL, com gás natural proveniente maioritariamente da Nigéria.

ELETRICIDADE INDICADORES TÉCNICOS	'11	'12	'13	'14	'15
CONSUMO, TWh	50,2	49,1	49,2	48,8	<b>49,0</b>
VARIÇÃO ANUAL DO CONSUMO DE ELETRICIDADE, %	-3,3%	-2,9%	0,2%	-0%	<b>-0,3%</b>
POTÊNCIA INSTALADA, MW	18 793	18 481	17 758	17 841	<b>18 342</b>
ENERGIA TRANSPORTADA NA RNT, TWh	42,2	41,0	41,5	41,9	<b>43,0</b>
COMPRIMENTO DAS LINHAS, KM	8 371	8 534	8 733	8 630	<b>8 805</b>
POTÊNCIA DE TRANSFORMAÇÃO, MVA	33 777	33 915	34 984	35 754	<b>36 673</b>
PERDAS NO TRANSPORTE DE ENERGIA, %	1,54%	1,56%	1,75%	1,89%	<b>1,56%</b>
TEMPO DE INTERRUÇÃO EQUIVALENTE, MINUTOS	0,27	0,00	0,09	0,02	<b>0,00</b>

GÁS NATURAL INDICADORES TÉCNICOS	'11	'12	'13	'14	'15
CONSUMO, TWh	57,5	50,2	47,9	45,3	<b>52,2</b>
VARIÇÃO ANUAL DO CONSUMO DE GÁS NATURAL, %	-0,5%	-12,7%	-4,6%	-5,4%	<b>15,3%</b>
GÁS NATURAL TRANSPORTADO PELA RNTGN, TWh	58,2	50,3	48,9	45,5	<b>53,0</b>
COMPRIMENTO DOS GASODUTOS, KM	1298	1298	1375	1375	<b>1375</b>
CAPACIDADE DE ARMAZENAGEM SUBTERRÂNEA DE GÁS NATURAL, MM <sup>3</sup>	132,7	132,7	138,0	170,3	<b>300,0</b>
TEMPO DE INTERRUÇÃO EQUIVALENTE, MINUTOS	0,00	0,00	0,00	11,60	<b>0,00</b>

A NOSSA  
ABORDAGEM

The title 'A NOSSA ABORDAGEM' is rendered in a large, bold, green, rounded font. A thick blue line, resembling a circuit or water pipe, winds through the letters. Various nature-themed icons are scattered around the text: a blue cloud with raindrops in the top left, two green butterflies near the top 'A', a blue water drop inside the 'O' of 'NOSSA', a green leaf inside the 'O' of 'ABORDA', a blue lightning bolt near the bottom 'A', and a green leaf inside the 'G' of 'GEM'. Small blue dots are also visible at the bottom left.

## A NOSSA ABORDAGEM

PROTEGER IDEIAS  
FAZ-NOS AVANÇAR

Pequenos esforços geram grandes resultados e a REN marca a diferença em áreas como os direitos humanos, boas práticas laborais e proteção ambiental.



A REN respeita o compromisso, decorrente da adesão em 2005 à iniciativa United Nations Global Compact (UNGC), de fornecer informação sobre o progresso da implementação dos dez princípios relativos a direitos humanos, práticas laborais, proteção ambiental e anticorrupção.

## CÓDIGOS E PRINCÍPIOS

- **Código de Conduta**  
do Grupo REN
- **Códigos de Conduta Funcionais**
- **Carta Anti-corrupção**  
Global Compact
- **Código de Conduta**  
Empresas e VIH (vírus de imunodeficiência adquirida)
- **Declaração de Política**  
de Qualidade, Ambiente e Segurança
- **Declaração de Política**  
de Responsabilidade Social
- **UN Global Compact**

### Princípios dos direitos humanos

- 1 **Respeitar e proteger** os direitos humanos
- 2 **Impedir violações** dos direitos humanos

### Princípios do Direito do Trabalho

- 3 **Apoiar a liberdade** de associação no trabalho
- 4 **Abolir o trabalho forçado**
- 5 **Abolir o trabalho infantil**
- 6 **Eliminar a discriminação** no ambiente de trabalho

### Princípios de Proteção Ambiental

- 7 **Apoiar uma abordagem preventiva** aos desafios ambientais
- 8 **Promover a responsabilidade ambiental**
- 9 **Incentivar tecnologias** que não agridem o ambiente

### Princípio contra a Corrupção

- 10 **Combater a corrupção** em todas as suas formas, incluindo a extorsão e o suborno



# BEM-ESTAR INTERNO



## PROMOÇÃO DO BEM-ESTAR INTERNO

A EQUIPA CERTA FAZ-NOS AVANÇAR

Os grandes responsáveis pelo sucesso da REN são os nossos colaboradores. O seu trabalho dá-nos confiança para cumprir todos os objetivos.





## CARACTERIZAÇÃO TRABALHADORES REN

**620**

Nº DE COLABORADORES

**6,6%**

TAXA DE ROTATIVIDADE



## DISTRIBUIÇÃO POR FAIXA ETÁRIA

**59**

COLABORADORES  
<30 ANOS

**361**

COLABORADORES  
30-50 ANOS

**200**

COLABORADORES  
>50 ANOS



## AS NOSSAS PESSOAS

**10**

DOS DIRIGENTES  
SÃO MULHERES

**62%**

DE COLABORADORES COM  
QUALIFICAÇÕES ACADÊMICAS  
AO NÍVEL DO ENSINO SUPERIOR

**18 644**

HORAS DE FORMAÇÃO

**24%**

RÁCIO Nº  
HOMENS/MULHERES

**609**

DOS COLABORADORES  
SÃO EFETIVOS

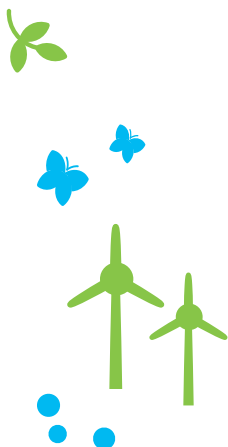
## PILARES DA GESTÃO DO CAPITAL HUMANO

O ano de 2015 centrou-se na implementação do novo Acordo Coletivo de Trabalho (ACT), que veio criar um sistema único de relações coletivas de trabalho para a generalidade dos colaboradores, com uniformização de políticas de recursos humanos decisivas para a criação de uma cultura única de grupo. Complementarmente, foi desenvolvido um conjunto de regulamentos internos em diferentes matérias, determinantes para a implementação consolidada das práticas integradas e transversais. Este foi um passo crítico para o aumento da percepção de equidade interna, de transversalidade, e para o alinhamento da gestão de recursos humanos do Grupo REN com as atuais e futuras necessidades de negócio. Os programas e iniciativas desenvolvidos em 2015 centraram-se nesta consolidação da estratégia de recursos humanos, desenvolvida nos últimos anos, de criação de uma cultura única:

- Continuação do alinhamento e ajustamento organizacional, potenciando a adaptação às exigências do atual e futuro negócio da REN e a criação de novas oportunidades;
- Continuação dos programas de desenvolvimento e reconhecimento do talento e desempenho, tendo em consideração as necessidades específicas do negócio e as melhores práticas de mercado;
- Início de estruturação de um programa de desenvolvimento integrado dos diferentes grupos de colaboradores, potenciando a sua integração, adequação, desenvolvimento e progressão;
- Continuação do desenvolvimento de programas de motivação e sustentabilidade do clima organizacional, bem como, de aproximação à comunidade, com a promoção de iniciativas no âmbito de vetores como equilíbrio, igualdade e inclusão, com elevado impacto e reconhecimento;
- Desenvolvimento e implementação de um programa de benefícios sociais flexíveis, permitindo a adequação dos benefícios oferecidos a cada etapa da vida, com elevado reconhecimento do seu valor por parte dos colaboradores;
- Continuação do reconhecimento do mérito organizacional e individual, de forma sustentada.

## DESENVOLVIMENTO PESSOAL E PROFISSIONAL

O Programa *Trainee* REN é já um programa consolidado na capacitação da empresa com os melhores e mais adequados recursos humanos. Este é composto por estágios profissionais, académicos e de verão, tendo os estagiários sempre a oportunidade de desenvolver projetos específicos e que sejam criadores de valor para as áreas e formativos para os próprios.





# 36

ESTÁGIOS  
NO PROGRAMA  
TRAINEE REN

## INDICADORES

	'13	'14	'15
ESTÁGIOS PROFISSIONAIS			10
ESTÁGIOS ACADÉMICOS			15
ESTÁGIOS DE VERÃO			11
<b>TOTAL</b>			<b>36</b>

\* Nove estágios em *Job Rotation*

Em 2015 destaca-se o aumento da formação técnica nas áreas de negócio realizada através de formadores internos, o que permitiu o aumento da partilha, da atualização e do desenvolvimento de conhecimentos fundamentais para o negócio da empresa.

## FORMAÇÃO

	'13	'14	'15
Nº DE HORAS DE FORMAÇÃO	41 225,0	29 939,2	18 644,4
Nº DE PARTICIPANTES	3 576	2 883	3 031
Nº DE HORAS DE FORMAÇÃO POR COLABORADOR	58,7	45,4	29,3
Nº MÉDIO DE COLABORADOR	702	659	637

## ÁREA DE FORMAÇÃO (Nº DE HORAS)

	'13	'14	'15
COMPORTAMENTAL	8 634,5	1 541,9	544,4
TÉCNICA	28 161,0	23 767,8	14 661,0
QAS	4 429,5	1 413,0	1 881,5
GESTÃO	0,0	3 216,5	1 557,5
<b>TOTAL</b>	<b>41 225,0</b>	<b>29 939,2</b>	<b>18 644,4</b>

## ÁREA DE FORMAÇÃO (Nº DE PARTICIPANTES)

	'13	'14	'15
COMPORTAMENTAL	1 409	340	125
TÉCNICA	1 357	1 762	2 086
QAS	810	242	562
GESTÃO	0	539	258
<b>TOTAL</b>	<b>3 576</b>	<b>2 883</b>	<b>3 031</b>

## GRUPO FUNCIONAL (Nº DE HORAS)

	'13	'14	'15
DIREÇÃO	1 508,0	1 638,7	928,4
GESTÃO	2 685,9	3 106,3	1 134,6
COORDENAÇÃO	1 405,0	1 397,7	555,0
QUADROS SUPERIORES	25 370,9	16 493,4	10 436,4
OPERACIONAIS / ADMINISTRADORES	10 255,2	7 303,1	5 590,0
<b>TOTAL</b>	<b>41 225,0</b>	<b>29 939,2</b>	<b>18 644,4</b>

## SEGURANÇA E SAÚDE

A consciência de que um ambiente seguro e saudável constitui um fator determinante para a satisfação das várias partes interessadas conduz ao compromisso da REN numa gestão eficaz da segurança e saúde no trabalho.

O sistema de gestão da segurança e saúde no trabalho está certificado por uma entidade acreditada e abrange a grande maioria das empresas do grupo. O seu principal objetivo é prevenir a ocorrência de acidentes e doenças profissionais que envolvam quer os trabalhadores da empresa quer os trabalhadores dos empreiteiros e dos prestadores de serviços que com a REN colaboram.

Em 2015, aproximadamente 27% dos empreiteiros e prestadores de serviços da REN tinham sistemas de gestão de segurança implementados e certificados, segundo a norma OHSAS 18001/NP 4397.

Durante o ano de 2015, a REN promoveu a realização de ações de formação e sensibilização em segurança a todos (100%) dos seus empreiteiros e prestadores de serviços envolvendo um total 170 empresas.

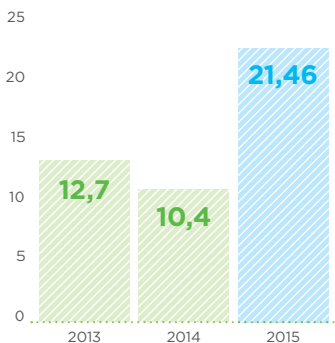


# 27%

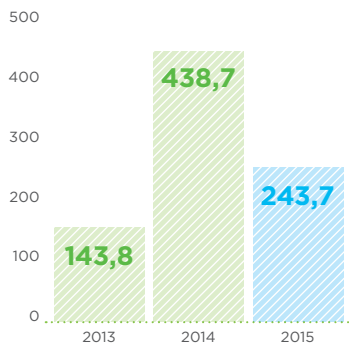
PRESTADORES DE SERVIÇOS REN COM SISTEMAS DE GESTÃO DE SEGURANÇA IMPLEMENTADOS

## ÍNDICES DE INCIDÊNCIA E GRAVIDADE

ÍNDICE DE INCIDÊNCIA - REN



ÍNDICE DE GRAVIDADE - REN



Sendo a garantia de boas condições e saúde no trabalho uma constante preocupação da REN, esta proporciona a realização de exames e análises clínicas complementares no âmbito da medicina do trabalho, de forma a possibilitar uma ação preventiva ao nível da saúde dos seus colaboradores.

#### Cumprimento do plano obrigatório de exames médicos

- 390 atos auxiliares de diagnóstico e de enfermagem
- 401 atos médicos
- Visitas dos médicos aos vários locais de trabalho

	'13	'14	'15
TAXA DE ABSENTISMO	1,8%	2,6%	2,3%





# INOVAÇÃO, INVESTIGAÇÃO E TECNOLOGIA

MELHORAR CONHECIMENTOS  
FAZ-NOS AVANÇAR

As grandes empresas reinventam-se dia-a-dia.  
Na REN, estamos sempre atentos ao surgir de novas  
tecnologias, que permitam atingir melhores resultados.



Em 2015, o investimento reportado em atividades de I&D nas empresas da Rede Eléctrica Nacional, S.A. e REN Gasodutos, S.A. totalizou um montante de 616 mil euros.

No Centro de Investigação em Energia REN-State Grid, S.A., o valor desse investimento, foi de 818 mil euros.

Para 2016 estima-se um aumento deste investimento na ordem dos 14%.

A REN tem continuado a reforçar a sua presença nos mais variados forúns internacionais dos setores elétrico e do gás natural, participando na definição das políticas que os enquadram, em estudos de caráter técnico e no lobby das diversas entidades que aqui promovem as suas atividades, sendo esta presença uma das componentes que dá seguimento ao desígnio estratégico de internacionalização da empresa.



# 14%

AUMENTO NO  
INVESTIMENTO

#### Algumas participações da REN em organismos internacionais do setor:

- **CIGRÉ**  
*Conseil International des Grands Réseaux Électriques*
- **EUROELECTRIC**  
*Union of Electricity Industry*
- **ENTSO-G**  
*European Network of Transmission System Operators for Gas*
- **ENTSO-E**  
*European Network of Transmission System Operators for Electricity*
- **Conselho de Cooperação Económica (CCE), Gas Infrastructure Europe (GIE) e Florence School of Regulation (FSR)**
- **Friends of the Supergrid**
- **METSO**  
*Mediterranean Transmission System Operators*
- **MEDGRID**  
Consórcio com objetivo de promover o desenvolvimento de interligações elétricas entre o norte, o sul e o este do mediterrâneo



# ENVOLVIMENTO

**ENVOLVIMENTO  
E SATISFAÇÃO  
DAS PARTES  
INTERESSADAS**

APOIAR INICIATIVAS  
FAZ-NOS AVANÇAR

Apoiar quem mais precisa, melhorar o ambiente e estimular o talento nacional são algumas das principais prioridades da REN.





# +43%

NÚMERO DE COLABORADORES EM AÇÕES DE VOLUNTARIADO CORPORATIVO

## PRINCIPAIS AÇÕES DESENVOLVIDAS

- **Programa NÓS** desenvolveu ao longo de 2015, 30 iniciativas, em que participaram 189 colaboradores, no âmbito dos três eixos que o compõem, Equilíbrio, Igualdade e Inclusão;
- 2ª edição do **Prémio Agir da REN**, dedicada ao tema do envelhecimento ativo, com 171 candidaturas de todo o país, mais 30% face à primeira edição. O primeiro lugar foi atribuído ao projeto Trupe Sénior, em Lisboa, seguido do projeto Idade XXL, de Ribeira de Fráguas, e do projeto Envelhecimento + Ativo, de Famalicão;
- **Prémio REN**, o galardão de cariz científico mais antigo de Portugal, que distingue as melhores teses de mestrado no âmbito da energia realizadas em estabelecimentos de ensino superior portugueses, celebrou este ano o seu 20º aniversário. Para além dos três primeiros prémios atribuídos a alunos da Faculdade de Engenharia da Universidade do Porto (FEUP) e da Universidade da Beira Interior, foram ainda entregues duas menções honrosas a estudantes do Instituto Superior de Engenharia de Lisboa (ISEL) e da FEUP;
- **Programa Share**, o programa de voluntariado corporativo da REN, assenta em três eixos de atuação: educação, ambiente e apoio social. No âmbito deste programa os voluntários da REN participaram em iniciativas como o Dia do Desporto Adaptado, a Limpeza da Tapada de Mafra, os programas de empreendedorismo junto de jovens da Junior Achievement Portugal (<http://www.japortugal.org>), ou as iniciativas de combate ao abandono escolar promovidas pela EPIS (<http://www.epis.pt>). Em 2015 registou-se um aumento de cerca de 43% no número de colaboradores que participaram nas ações de voluntariado corporativo (107 colaboradores e 24 familiares). Registou-se ainda um incremento de 62% nas horas de voluntariado relativamente a 2014 (589 horas de colaboradores e 115 a familiares);
- **1ª UMAD Oncológica (Unidades Móveis de Apoio ao Domicílio)** – um projeto da Fundação do Gil com o IPO, que tem como objetivo prestar auxílio a crianças com doença crónica e suas famílias após o internamento hospitalar, assegurando o seu acompanhamento clínico e social no regresso a casa e à vida escolar;
- Apoio ao **Museu Nacional de Arte Antiga** em Lisboa, de que a REN é mecenas, e a Fundação de Serralves no Porto;
- Patrocínio ao **Comité Olímpico de Portugal e à Equipa Olímpica Portuguesa**, no âmbito do programa de preparação para os próximos Jogos Olímpicos, que se realizam em 2016, na cidade brasileira do Rio de Janeiro;
- **Projeto GestaoTransparente.org**, que conta com a participação da REN, na qualidade de membro fundador. Esta é uma plataforma desenvolvida pelo ICCA (International Centre for Collective Action), em parceria com o UN Global Compact e os parceiros institucionais do centro, com o objetivo de unir esforços internacionais para combater a corrupção;

- Lançamento do projeto educativo **Heróis de Toda a Espécie**. Esta iniciativa de caráter pedagógico, destinada a crianças do 3º e 4º anos do 1º ciclo do ensino de todo o país, pretende sensibilizar as comunidades para a proteção da biodiversidade, preservação da floresta portuguesa e conservação das espécies animais e vegetais ameaçadas ou em vias de extinção;
- **Parceria com a LIFE Elia** para o Sul da Europa, no âmbito da qual a REN contribuirá com a partilha de melhores práticas para a preservação dos ecossistemas mediterrânicos com a sua experiência de gestão deste tipo de vegetação. O acordo pretende ainda promover e implementar a criação de corredores verdes em áreas florestais atravessadas pela REN;
- **Criação de uma Cátedra em Biodiversidade**, juntamente com a Fundação para a Ciência e Tecnologia e a Universidade do Porto, assente em três pilares: monitorização, minimização e compensação de impactos; ecologia populacional; e cidadania na ciência.

## OUTRAS AÇÕES/INSTITUIÇÕES APOIADAS PELA REN EM 2015

- **Associação Próximo Presente**.
- **Projeto MEDEA**.
- APSA – Associação Portuguesa do Síndrome de Asperger - **Projeto Casa Grande** – do qual a REN é a primeira empresa parceira.
- **Orquestra Sinfónica Juvenil (OSJ)**.
- **Projeto UMAD** - Unidades Móveis de Apoio ao Domicílio, da Fundação do Gil.
- Projeto **"Espaço Desportivo Adaptado"** da Associação Salvador.
- **Comité Olímpico de Portugal** e ao **Comité Paralímpico de Portugal**.
- **Associação Vale Grande**.
- **Movimento Zero Desperdício** da Associação Dar.
- Programa de **Ensino Especial** do Colégio de S. Tomás.
- A **Associação BUS** e ao **Centro Comunitário de Vermoim/Sobreiro**.
- Doados a autarquias **10 veículos todo o terreno** para serem usados pelos sapadores florestais.
- **Parceria com a Quercus** no âmbito da qual colaboradores da REN plantaram 2 500 árvores pelos sapadores florestais, com o objetivo de vigiar e prevenir os fogos florestais em benefício do ambiente e da comunidade.
- **Projeto WEBCegonhas**.
- Projeto de construção do gasoduto Mangualde-Celorico-Guarda, a REN **plantou 28 661 árvores**.



- **Clube de Corrida REN** que, em 2015, viu o número de inscritos aumentar de 75 para 77 colaboradores;
- Parcerias com três **escolas de Surf** de Sines.
- **Apoio à prática desportiva** dos colaboradores: BTT, Triatlo, Running, Canoagem, Surf, Futsal, Karting.
- Realização do **I Trail do Lince**
- **Corrida** do Colégio de S. Tomás.



# 2 500

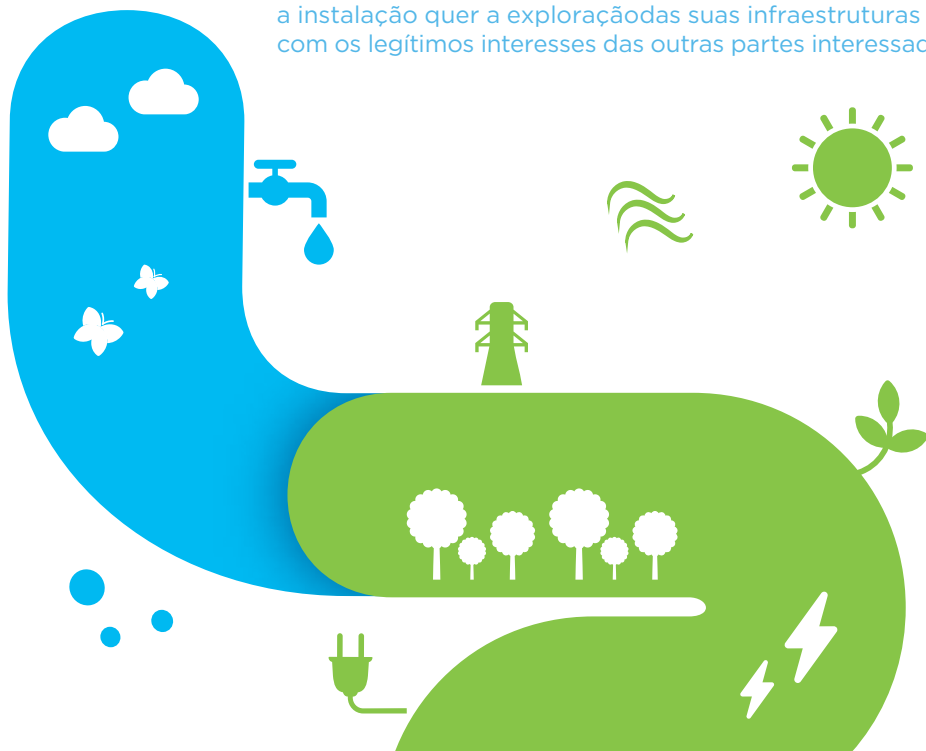
ÁRVORES PLANTADAS  
EM PARCERIA  
COM A QUERCUS

## RELACIONAMENTO COM OS PROPRIETÁRIOS

Em 2015 foram contactados cerca de 14 500 proprietários de terrenos atravessados pelas nossas redes de transporte de eletricidade e de gás natural.

Foram também adquiridas 20 propriedades para a instalação de outras infraestruturas elétricas e de gás natural. Com a inclusão de novos proprietários derivados das novas infraestruturas construídas, a base de dados de proprietários da REN continua, no final de 2015, cerca de 72 mil registos.

A REN atua sempre procurando compatibilizar quer a instalação quer a exploração das suas infraestruturas com os legítimos interesses das outras partes interessadas.





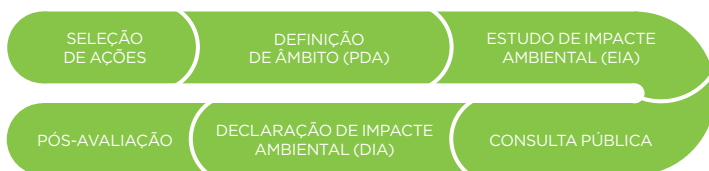
# PROTEÇÃO DO MEIO AMBIENTE

SER RACIONAL  
FAZ-NOS AVANÇAR

Na REN, crescer é estar um passo à frente das necessidades. Um caminho cada vez mais sustentável que assegure as gerações futuras.

**IMPACTE AMBIENTAL**

	'13	'14	'15
PROCESSOS DE AVALIAÇÃO DE IMPACTO AMBIENTAL	12	4	2
PROCESSOS PÓS-AVALIAÇÃO DE IMPACTO AMBIENTAL	1	2	0
DECLARAÇÕES DE IMPACTO AMBIENTAL EMITIDAS	8	3	4
ESTUDOS AMBIENTAIS DE PROJETO	3	0	0
ESTUDOS DE IMPACTO AMBIENTAL (EIA)	7	0	5
RELATÓRIO DE CONFORMIDADE AMBIENTAL DO PROJETO DE EXECUÇÃO (RECAPE)	1	2	1

**AVALIAÇÃO DE PROJETOS****AVALIAÇÃO AMBIENTAL ESTRATÉGICA**

A Avaliação Ambiental Estratégica é um instrumento de política ambiental (Decreto-Lei n.º 232/2007, de 15 de junho, alterado pelo Decreto-Lei n.º 58/2011, de 4 de maio) que pretende assegurar uma avaliação das consequências ambientais de certos planos e programas e sua prévia adoção.

Durante a fase de operação e manutenção da rede são realizadas ações de monitorização e supervisão para garantir o cumprimento dos objetivos e as metas definidas, quer pela REN quer pela Declaração de Impacte Ambiental.

A REN procedeu a uma análise ambiental diferencial face à anterior avaliação ambiental estratégica (AAE) sobre as propostas de PDIRT da Eletricidade e do PDIRGN do Gás Natural, tendo a metodologia proposta sido positivamente acolhida pelas diversas partes interessadas.



### ÁRVORES PLANTADAS

**Pinheiro manso:**  
25 mil plantas

**Carvalho:**  
24 mil plantas

**Sobreiro:**  
5 mil plantas

**Castanheiro:**  
1 900 plantas

**Medronheiro:**  
1 650 plantas

## FLORA E USO DO SOLO

A REN, em resultado das atividades de construção e manutenção, produz impactes diretos na flora e no uso do solo.

Estes impactes verificam-se, por exemplo, aquando da criação ou manutenção das faixas de proteção associadas às suas infraestruturas lineares (linhas elétricas e gasodutos). Como forma de compensar estes impactes tem vindo, desde 2007, a realizar diversos projetos de arborização no âmbito da construção de novas instalações e, desde 2013, alargou-se essa metodologia às linhas já em operação.

A REN, através do seu programa de reforestação das faixas de servidão, nos últimos anos já plantou perto de meio milhão árvores numa área superior a 835 hectares.

Em 2015, procedeu-se à plantação de um total de 77 mil árvores, numa área aproximada a 205 hectares. No decorrer de 2015, foram ainda intervencionados cerca de 3 200 hectares de áreas das nossas faixas de servidão, nomeadamente quando inseridas em espaços florestais, muitos dos quais no âmbito do Sistema Nacional de Defesa da Floresta contra Incêndios.

## AVIFAUNA

A REN desenvolve, há mais de dez anos, um controlo da nidificação da população de cegonha branca nas suas infraestruturas, criando condições para nidificação desta ave em *habitats* que lhe são favoráveis e instalando dispositivos que minimizam o risco de acidente de origem elétrica.

A montagem de ventoinhas e plataformas impede que a nidificação seja feita nos locais mais perigosos, com maior probabilidade de incidente, fazendo que o aumento de ninhos não se traduza em aumento de incidentes.

Verificou-se durante o ano em apreço uma diminuição da taxa de incidentes da cegonha branca, em relação a 2014.

	'13	'14	'15
Nº DE PLATAFORMAS INSTALADAS	97	178	349
Nº DE DISPOSITIVOS DISSUADORES DE POISO INSTALADOS	649	600	642
Nº DE NINHOS TRANSFERIDOS	51	250	221

## ALTERAÇÕES CLIMÁTICAS GESTÃO DE EMISSÕES

A REN está entre as empresas que melhor disponibilizam informação sobre as políticas e atividade da empresa no domínio das alterações climáticas, segundo o Carbon Disclosure Project Iberia 125 Climate Change Report 2015.

A REN foi convidada a participar, pelo sétimo ano consecutivo, no questionário anual do Carbon Disclosure Project (CDP). A empresa obteve uma pontuação de 93 pontos no que se refere à avaliação do nível de disponibilização de informação e de adesão às regras do guia de reporte. A empresa alcançou ainda a classificação de nível D no que se refere à avaliação do desempenho em matéria de combate às alterações climáticas.

Em 2015 o número de videoconferências aumentou, mantendo-se a utilização por todos os colaboradores de uma aplicação de colaboração corporativa que permite a troca de mensagens instantâneas e a realização de videochamadas, o que constitui uma importante ferramenta de redução da pegada carbónica da empresa.

No domínio da prevenção e do controlo das emissões de gases de efeito de estufa, a REN tem vindo a implementar, ao longo dos últimos anos, um plano de ações para redução das suas emissões diretas, designadamente no que respeita a emissões de hexafluoreto de enxofre (SF<sub>6</sub>), um gás natural utilizado como isolante elétrico (dielétrico) em diversos equipamentos de alta e muito alta tensão. No ano de 2015, apesar do aumento da massa instalada, manteve-se o valor da taxa de fugas. O esforço realizado pela empresa para reduzir as fugas de SF<sub>6</sub> está materializado na evolução da taxa de fugas deste gás natural, com resultados considerados tecnicamente muito positivos à escala internacional.



### EMISSÕES DE GASES COM EFEITO DE ESTUFA (TCO<sub>2</sub>EQ)

	'13	'14	'15
<b>ÂMBITO 1</b>	<b>20 249</b>	<b>25 849</b>	<b>19 905</b>
PURGAS DE GÁS NATURAL (CH <sub>4</sub> )	1 275	4 296	626
QUEIMA NA FLARE	4 243	6 393	2 277
AUTOCONSUMO DE CALDEIRAS	12 305	12 269	13 213
HEXAFLUORETO DE ENXOFRE (SF <sub>6</sub> )	468	460	1 152
GÁS NATURAL (EDIFÍCIOS)	483	530	511
GÁS PROPANO (EDIFÍCIOS)	11	11	8
GASÓLEO EQUIPAMENTOS E FROTA	1 464	1 890	2 118
<b>ÂMBITO 2</b>	<b>132 832</b>	<b>118 742</b>	<b>135 256</b>
ELETRICIDADE	11 162	9 149	11 326
PERDAS ELÉTRICAS NA REDE	121 165	108 906	123 930
<b>ÂMBITO 3</b>	<b>505</b>	<b>687</b>	<b>662</b>
VIAGENS DE AVIÃO	505	687	662

